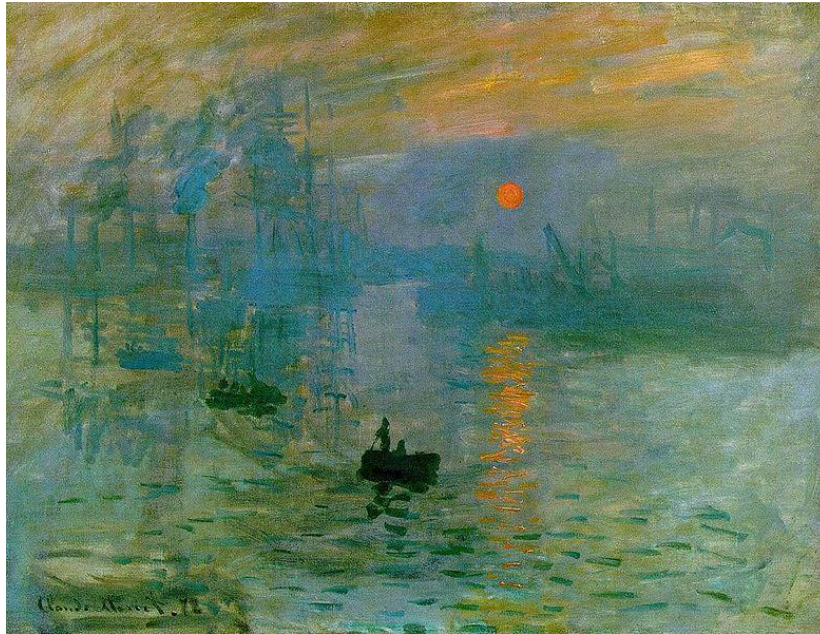


“IMPRESIÓN, SOL NACIENTE”, de CLAUDE MONET, 1872 (IMPRESIONISMO)



1º Ficha técnica de la obra:

- “*Impresión, sol naciente*”, de Claude Monet , 1873 (48 x 63 cm.)
- Pintura
- Óleo sobre lienzo
- Impresionismo
- Museo Marmottan-Monet París.

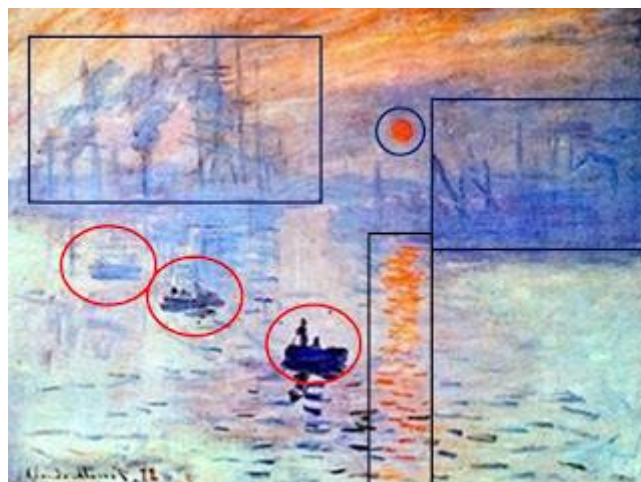
2º: Contexto histórico y social. Estilo. Autor:

· Breve Descripción:

En esta obra el autor nos muestra tres botes de remos que navegan por el puerto de la Havre, mientras al fondo, entre la niebla matinal y la humareda de las chimeneas de las fábricas, sale el sol.

Al fondo, entre la niebla y el humo de las fábricas, se perciben las chimeneas de éstas, grúas y los barcos mercantes anclados en el puerto.

Monet, al intentar captar la atmosfera de la naturaleza en un momento fugaz, en un instante, opta por no definir claramente el contorno de los botes y todo se entremezcla con el humo de las chimeneas y la bruma.



El Estilo:

Claramente Impresionista. El cuadro se presentó al año siguiente en la primera exposición de **la Sociedad Anónima de Pintores** — muestra alternativa al tradicional Salón que dependía del Estado — y que acogió a todos aquellos artistas deseosos de una renovación profunda de las artes.

El lienzo motivó que el **periodista Louis Leroy** escribiera poco después un artículo burlón en el que definía a aquellos pintores como “impresionistas”, término que caracterizó definitivamente al nuevo grupo. La reacción de Leroy fue comprensible porque la pintura de Monet violaba numerosas convenciones artísticas. Ciertamente, la obra parece un esbozo debido a que su pincelada suelta no define lo que representa.

El Impresionismo:

El Impresionismo es **un movimiento pictórico que surge en Francia a finales del S. XIX en contra de las fórmulas artísticas impuestas por la Academia Francesa de Bellas Artes**, que fijaba los modelos a seguir y patrocinaba las exposiciones oficiales en el Salón parisino.

El objetivo de los impresionistas era conseguir una **representación del mundo espontánea y directa.** El Impresionismo parten del análisis de la realidad. Hasta ahora la pintura reproducía un escenario en el que ocurría un acontecimiento que conformaba el mensaje para el espectador. **Ahora, se quiere que la obra reproduzca la percepción visual del autor en un momento determinado, la luz y el color real que emana de la naturaleza en el instante en el que el artista lo contempla. Se centrarán en los efectos que produce la luz natural sobre los objetos** y no en la representación exacta de sus formas ya que la luz tiende a difuminar los contornos. Ven colores que conforman cosas, y esto es lo que plasman, formas compuestas por colores que varían en función de las condiciones atmosféricas y de la intensidad de la luz. Todo esto hace que elaboren una serie de un mismo objeto en diferentes circunstancias atmosféricas y temporales, no les importa el objeto, sino las variaciones cromáticas que sufre éste a lo largo del día.

Los impresionistas eliminaron los detalles minuciosos y tan sólo sugirieron las formas, empleando para ello los colores primarios (azul, rojo y amarillo) y los complementarios (naranja, verde y violeta). Consiguieron ofrecer una ilusión de la realidad aplicando directamente sobre el lienzo pinceladas de color cortas y yuxtapuestas.

Aunque los hallazgos del impresionismo francés resultaron decisivos para la pintura del S. XX, conceptos como los de luz y color se encontraban ya en la pintura veneciana de mediados del S. XVI. Efectos que también están presentes en obras realizadas por Hals, Velázquez y Goya. Los antecedentes inmediatos los encontramos en los pintores como John Constable, Turner, Corot y en la escuela de Barbizón, con su aportación de la pintura al aire libre.

El término impresionistas les fue impuesto de modo peyorativo por el crítico Louis Leroy al ver la obra de Monet **Impresión atardecer** o **Impresión sol naciente** en la exposición de 1874. Lo habitual era exponer en el Salón Oficial, pero los nuevos artistas, conocidos como "Los Rechazados", tenían que buscar lugares alternativos donde les permitieran exhibir sus obras.

Así, la **primera exposición impresionista tuvo lugar el 15 de Abril de 1874 en el Salón del fotógrafo Nadar.** Las figuras principales del movimiento fueron **Eduard Manet, Degas, Claude Monet, Berthe Morisot, Mary Cassat, Auguste Renoir, Morisot, Pissarro y Sisley.**

· El Autor y su contexto histórico-social:

CLAUDE MONET (París 1840- Giverny 1926)

Claude Oscar Monet es un pintor francés del siglo XIX y XX, máximo exponente del grupo de artistas de la corriente del Impresionismo a la que él mismo dio nombre.

Biografía

Claude Oscar Monet nació en París el 14 de Noviembre de 1840 pero pasó su niñez en Le Havre donde su padre trabajaba como mercante. Allí conoció a un artista local, Eugène Boudin que le animó a convertirse en un pintor de paisajes.



En 1859 Monet se trasladó a París para estudiar en la Académie Suisse, donde se convirtió en amigo íntimo de **Camille Pissarro**. Entre 1860 y 1862 el artista francés **sirvió en Algeria como recluta** y a su vuelta a **París, conoció a los principales artistas franceses de la época, Renoir, Cézanne, Whistler y Manet.**

En 1870 Monet se casó con Camille Doncieux quien ya había engendrado a su hijo. Para huir de la Guerra Franco Prusiana, la familia se trasladó a Londres. Cuando la guerra acabó y la familia volvió a Francia, **se asentaron en Argenteuil un puerto pesquero en las orillas del Sena donde acudían numerosos artistas impresionistas.**

En 1872 retornó a la ciudad de su infancia, **Le Havre** donde pintó **“Impresión, Sol Naciente”**. Cuando exhibió la obra en 1874 parte de su título se empleó para nombrar a un movimiento completo, el Impresionismo.

Camille Doncieux murió en 1879 y Monet se puso a vivir con Alice Hoschedé, la mujer de uno de sus clientes más importantes y sus respectivos hijos. Durante 1880 Monet viajó a lo largo de Francia pintando una gran variedad de paisajes. Gradualmente alcanzó la fama y para los últimos 30 años de su vida ya era considerado el mayor exponente del Impresionismo.

A partir de 1890 Monet comenzó a pintar una serie de cuadros entorno a un mismo tema, los jardines con puentes y estanques con nenúfares. Finalmente el 5 de Diciembre de 1926, Monet murió en la ciudad de Giverny.

Estilo

- Principal exponente del **Impresionismo**. Importancia de la textura, la luz y las pinceladas. Se trata de captar el cambio dinámico del paisaje en función de la perspectiva y la luz.
- Dramático **contraste tonal** que elimina los tonos intermedios.
- Interés por **plasmear la naturaleza** de la manera más real posible. Paisajes urbanos y de campo y en los últimos años de su vida centrado en jardines.
- **Repetición de imágenes**. Monet empleaba el mismo motivo en diversos cuadros pero trataba de variar cada obra haciendo uso de distintos colores tonalidades o técnicas.

ETAPAS:

Podemos dividir la pintura de Monet en **tres fases bien diferenciadas**:

1. Motivos cotidianos acordes a la corriente realista (1860-1870):

Monet comenzó influido por la pintura de **Eugene Boudin**, paisajista especializado en la pintura al aire libre, y por el paisajista holandés Jongkind.

Hasta 1870 Claude Monet fue muy influido por la obra de los **pintores realistas Corot y Courbet**:



(retrato de Camille y paisajes anteriores a 1870)

Pero también es influenciado por el considerado padre del impresionismo, Manet, así como por las estampas japonesas.

Tales influencias se aprecian en unos paisajes con pocos matices de color y escenas grupales que recuerdan *El desayuno en la hierba* de Manet: *El desayuno*, *Mujeres en el jardín*.



Monet: "Mujeres en el jardín" (1866)



Manet: "Desayuno en la hierba " (1863)

2. Desarrollo del impresionismo (1870-1890):

Debido a la guerra Franco-Prusiana se estableció por una **temporada en Londres**. Allí conoció la obra de **Turner** y decidió volcarse sobre el paisaje y captar los estados atmosféricos. su paleta también se trasforma con colores brillantes y puros. Sin embargo, no solo creó obras sobre Londres durante este año, sino que esta ciudad le inspiró en otras épocas como por ejemplo "*El parlamento de Londres*" que fue pintada entre 1900 y 1904.



Turner: "*El temerario luchando*" (1838)



Monet: "*Parlamento de Londres*" (1900-1904)

De vuelta a Francia en 1871 se establece en **Argenteuil hasta 1878** y en los paisajes de esta etapa sienta las bases del movimiento impresionista. En 1874 crea, junto con otros pintores, la **Sociedad Anónima Cooperativa de Artistas Pintores, Grabadores y Escultores** y fue precisamente esta cooperativa la que organizó y protagonizó la famosa exposición en las salas del fotógrafo Nadar, donde Monet presenta su cuadro "*Impresión sol naciente*" cuya historia todos conocen, junto con obras de Sisley, Renoir, Cezanne, Boudin, Pissarro, Berthe Morisot y probablemente muchos más, recibiendo las desdeñosas críticas ya comentadas, es el crítico de arte Louis Leroy quien acuña el término impresionistas usándolo despectivamente, pero Monet y sus amigos lo encuentran apropiado y lo adoptan, nacen los "impresionistas". Otros cuadros de esta época son su serie sobre *la estación de San Lázaro*.

Impresión sol naciente", expuesta en 1874



"*Campo de Amapolas*", 1873



"*La Estación de San Lázaro*", 1877

A partir de 1882 se distancia del grupo impresionista y alquila una casa en Giverny. Viaja por los P. Bajos, Bretaña, Londres, Mediterráneo.

3. Final de su vida Monet se centra en plasmar los jardines de su casa de Giverny (1890-1926):

A partir de 1890 vive definitivamente en Giverny (compra la casa). Pinta su famosa serie **obre la catedral de Rouen** a diferentes horas del día y repite una y otra vez hasta su muerte cuadros de **los nenúfares** que veía cerca de su casa. Sus últimos años son difíciles como consecuencia de graves problemas de vista y depresión



"La catedral de Rouen", 1892

Se observa como la influencia de la diferente iluminación bien por cambios horarios o por efectos atmosféricos es capaz de transformar la impresión del objeto, de los elementos reales o de los elementos de la naturaleza.



"Puente Japonés", 1899



"Los nenúfares"

"Puente Japonés",

Un cuadro sobrecogedor en el cual se comienza a vislumbrar el interés de Monet por los jardines y los estanques llenos de flores o nenúfares. El típico cielo azul de Monet ha desaparecido en su lugar el artista nos lleva a un mundo verde lleno de flores y árboles.

"Los nenúfares"

Una de sus últimas series son "Las ninfeas" o NENÚFARES. (Jardín del agua) en **ellas el modelo no es más que un pretexto, las formas pierden su contorno para convertirse en manchas de color que CASI CONDUCEN A LA ABSTRACCIÓN.**

Monet realizó las pinturas en paneles alargados de 220 cm de alto y 600 cm de ancho, éste era el mismo formato que el utilizado por los publicistas para los carteles publicitarios. La idea del artista era colocar los paneles en una estancia circular de modo que el espectador **podiera observar la evolución** de estas preciosas plantas acuáticas en diversos momentos del día y sobre todo los cambios producidos por el paso de las estaciones.

En los últimos años de su vida Monet pintó casi doscientos cuadros de este tema a pesar de estar casi ciego debido a las cataratas. Las plantas, los reflejos en el agua de los sauces y el agua en sí, son los úni-

cos temas que en aquel momento interesaban realmente al artista. Los nenúfares son en realidad composiciones a base de **manchas de color**, el dibujo ha sido casi olvidado por completo y la forma apenas tiene ya importancia.

La **composición resulta tan libre** que sus obras son cercanas a la abstracción, Los nenúfares serán la obra que inspire las composiciones de Cezanne y las formas de los artistas cubistas como Braque o Picasso.

Los reflejos de la luz producen cambios en la percepción de los colores. La obsesión de los artistas impresionistas por la pintura plain air -al aire libre-, le llevó a representar **todo tipo de luces** naturales, a demás es el medio lumínico quien establece la profundidad en la composición de las obras.

Contexto histórico-social

Socialmente:

El Impresionismo surge en la Francia del siglo XIX ya que esta reunía todos los aspectos necesarios para que pudiera darse este tipo de arte tan característico. En relación al ámbito económico, **Francia era favorable al comercio y al consumo.** Además, vivía una **época de paz que se vio reforzada por una serie de avances en relación a la producción industrial y esto desembocó en una creciente burguesía.** Surgieron a su vez una serie de **servicios para satisfacer la demanda creciente de ciertos sectores: como las redes de ferrocarriles, los grandes almacenes, las casas de moda, la prensa ilustrada, el teatro, etc.**

Otro aspectos significativo que favoreció a este creciente consumismo fue el mundo del arte; tanto el coleccionismo como aquellos trabajos que tenían una relación directa o indirecta con él. En estos momentos el **arte se convirtió en la forma más segura de inversión y ello favoreció que los grupos sociales que más ligados estuviesen a él, fueran los que más riquezas poseían.** Así mismo, las exposiciones de arte estaban en alza; sobre todo **la exposición del Salon celebrado anualmente en los campos Elíseos donde los artistas podían darse a conocer.**

Históricamente:

Tras el **Imperio de Napoleón Bonaparte**, durante el **Segundo Imperio (1851-1870), Napoleón III**, a pesar de que quiso establecer algunas ideas y proyectos que tuvo su tío, nada pudo hacer debido al ansia de poder que tenía y a la corrupción de su corte.

Dadas las ambiciones de poder de Napoleón, este no vio la inminente derrota que se cernía sobre su ejército al intentar parar al ejército prusiano de Bismarck por el territorio de Alemania. Tras su derrota, no le quedo otra salida que abdicar e irse humillado al exilio. Finalmente, **se instauró la III República que fue una de las bases para el surgimiento de los grupos impresionistas.** No obstante, la III República no se consolido en los mejores momentos de Francia ya que el ambiente reinante era el de la humillación nacional frente a una derrota militar y el de un derramamiento de sangre innecesario.

Un aspecto a destacar es que, a pesar de que los impresionistas daban a sus obras un cierto sentido de optimismo y positivismo, no debemos dejarnos engañar y pensar que ese era el retrato de la sociedad del momento, pues no lo era ni de cerca.

3º Análisis formal:

El cuadro responde, en gran medida, al **propósito impresionista de captar un momento fugaz al aire libre.** La obra se realizó desde una ventana frente al muelle de El Havre, a través de la cual Monet pintó con brío la ciudad moderna al amanecer para plasmar el panorama antes de que cambiara.

El cuadro es una **cascada de pinceladas sueltas** que dan cierta sensación **de instantánea improvisación.** Al artista **no le interesa el detalle**, como así se aprecia en las barcas negras o en los fondos resueltos con nerviosos trazos grises, sino el instante de una escena en concreto.

La sensación de movimiento acuoso se consigue de forma magistral mediante la discontinua plasma-ción de las pinceladas en la superficie y el reflejo anaranjado solar que evita en todo momento una proyec-ción estrictamente lineal. Impresión, sol naciente es una obra calculada que muestra un enorme interés por la llamada teoría del color. Si bien parece que el sol horada la neblina matutina a causa de su intenso color naranja, en realidad posee la misma luminosidad de su entorno. No en vano, en una fotografía en blanco y negro, el sol casi no se distingue y ese mismo efecto fue aprovechado de forma portentosa por Monet.

Color:

Destacan los tonos **azules y grisáceos** creando así una tenue neblina que envuelve todo el lienzo. Estos tonos están en un fuerte contraste con el **naranja** del sol y su reflejo.

La elección de estos dos colores complementarios responde al conocimiento del pintor de la ley del con-traste simultáneo, descubierta en 1839 por el químico francés **Eugène Chevreul**. Según esta ley, la yuxta-posición de dos tonalidades complementarias hace que la intensidad de ambas sea mayor, lo que permite abandonar el tradicional sistema del claroscuro.

Monet no emplea tonos negros y es la retina del espectador la que funde y crea la realidad, terminando el cuadro.



Composición

Eje vertical-central marcado por la barca del primer plano. Diagonal que marcan las tres barcas. Horizontal del fondo. Líneas verticales de las chimeneas de las fábricas y las grúas del puerto. Punto de vista alto

Espacio

Desaparece el sentido del volumen y la búsqueda de la perspectiva. Realmente, solo interesa captar las inagotables variantes de los reflejos de la luz sobre el agua.

Luz

Auténtica protagonista del cuadro. El auténtico tema de este lienzo lo constituye la captación de los reflejos de la luz del sol del amanecer sobre el agua (uno de los temas predilectos de los impresionistas), así como la fusión en el cielo de esa misma luz, la bruma y el humo de las fábricas.

4º. Análisis técnico y de materiales:

- **Materiales:** de carácter permanente y eterno.
- **Técnica:** óleo. Para esta obra Monet olvida los contornos definidos y el perfilado de las figuras, dejando así un conjunto de **pinceladas cortas, gruesas, rápidas**, luminosas, dinámicas, y vigorosas. Son pinceladas que se aprecian a simple vista, sin que ello le importe lo más mínimo al pintor.
- **Herramientas:** aplicación con pincel.

5º Análisis iconográfico:

La temática es paisajística y cotidiana, típica de los impresionistas.

Este cuadro formó parte de una exposición en el estudio del fotógrafo Nadar en 1874. Junto a Monet expu-sieron sus obras otros pintores impresionistas como Sisley, Pissarro. La crítica hacia ellos fue demoledora. Louis LeRoy, crítico de arte de la revista satírica Le Charivari, se ensañó especialmente con el cuadro de Monet, escribiendo:



“Impresión..no me cabe duda. Me decía a mí mismo que, como estaba impresionado, debía haber alguna impresión allí..y qué libertad, que fácil artesanía! El empapelado en su estado mas embrionario tiene mas terminación que este paisaje marino. “

Partiendo de estas palabras tituló irónicamente su crítica a esta exposición: **“Exposición de los impresionistas “.**

En contra de lo que pudiera esperarse, los pintores aludidos se tomaron el nombre como un halago, hasta el punto de autodenominarse “impresionistas “.

6º Análisis iconológico:

Monet tiene el deseo de captar no la representación real del amanecer en el puerto, sino la impresión causada por el amanecer y los efectos que la luz matinal provocan en el agua y el horizonte, donde el humo expulsado por las chimeneas, símbolos de la era industrial, se mezclan con la neblina matinal.

Monet explicó así su cuadro:

"El paisaje no es otra cosa que una impresión, una impresión instantánea , de ahí el título , una impresión que me dio. He reproducido una impresión en Le Havre, desde mi ventana, sol en la niebla y unas pocas siluetas de botes destacándose en el fondo... me preguntaron por un título para el catálogo, no podía realmente ser una vista de Le Havre y dije "pongan impresión"

Estas palabras de Monet muestran de forma clara su forma de entender la pintura de paisaje:

Monet: *“Los otros pintores pintan ... el puente, la casa, la barca y ya han acabado...: yo quiero pintar la atmósfera en la que están situados el puente, la casa y la barca. La belleza del ambiente en que se encuentran, y esto no es otra cosa que lo imposible”*

7º Conclusiones:

Dadas las implicaciones y posteriores repercusiones que tuvo este cuadro para el desarrollo del impresionismo y sus movimientos derivados, podemos afirmar sin temor a equivocarnos que Impresión, sol naciente, pese a sus reducidas dimensiones y a la aparente sencillez compositiva, es una de las pinturas más importantes de toda la historia del arte occidental.

Precedentes de la obra

Las pinturas de Turner, en las que el pintor inglés intentaba captar la atmósfera, **El incendio del Parlamento de Londres.**(1834)



Influencias o transcendencia de la obra

Monet fue el pintor referente de los artistas impresionistas. Su obra y estilo influirán en pintores posteriores como Kandinsky, Matisse o Pollock.