

**“LA CUNA”, de BERTHE MORISOT, 1872. (IMPRESIONISMO)****1º Ficha técnica de la obra:**

- “La Cuna”, de Berthe Morisot , 1872 (56x46 cm.)
- Pintura
- Óleo sobre lienzo
- Impresionismo
- Museo d’Orsay, París.

**2º: Contexto histórico y social. Estilo. Autor:****• Breve Descripción:**

Se trata de una escena intimista ambientada en el interior de una alcoba; la dama aparece sentada y ataviada con un vestido azul oscuro que resalta sobre el resto de la composición donde predomina los tonos claros y la luz. Uno de sus brazos descansa sobre la cuna del bebé mientras que el otro permanece doblado sujetando su cara, esta postura enfatiza la diagonal de su mirada que dirige hacia su hija y que será el eje sobre el que la artista articula la composición. Por su parte, el bebé descansa tranquilamente en la cuna cubierta con sábanas blancas y por un dosel semi-transparente.

**El Estilo:**

**Claramente Impresionista.** Su técnica se caracteriza fundamentalmente por grandes pinceladas diseminadas en todas direcciones, lo que otorga a su pintura aspectos transparentes y tornasolados. Es la pintora del blanco. Utiliza una pincelada suelta, libre, amplia. Tiene obras en óleo y acuarela.

**Berthe Morisot representa escenas intimistas, pinta un mundo femenino sereno, atemporal, en el que presta a las escenas infantiles una mirada tierna. Sin embargo, compartió también el gusto de sus amigos por los paisajes, las escenas de playas y las vistas urbanas.**

Destaca la representación impresionista de jardines, escenas rurales e interiores domésticos con una pintura introspectiva, incluso melancólica, de trazos rápidos, que a veces adquieren la ligereza de la acuarela, Morisot nos introduce de lleno en su propia intimidad, en la delicada exploración de la femineidad. Tanto es así, que el escritor Paul Valéry afirmaba que su pintura podría considerarse **«el diario de una mujer expresado a través del color y el dibujo»**.

## El Impresionismo:

El Impresionismo es un movimiento pictórico que surge en Francia a finales del S. XIX en contra de las fórmulas artísticas impuestas por la Academia Francesa de Bellas Artes, que fijaba los modelos a seguir y patrocinaba las exposiciones oficiales en el Salón parisino.

El objetivo de los impresionistas era conseguir una **representación del mundo espontánea y directa**. El Impresionismo parten del análisis de la realidad. Hasta ahora la pintura reproducía un escenario en el que ocurría un acontecimiento que conformaba el mensaje para el espectador. **Ahora, se quiere que la obra reproduzca la percepción visual del autor en un momento determinado, la luz y el color real que emana de la naturaleza en el instante en el que el artista lo contempla. Se centrarán en los efectos que produce la luz natural sobre los objetos** y no en la representación exacta de sus formas ya que la luz tiende a difuminar los contornos. Ven colores que conforman cosas, y esto es lo que plasman, formas compuestas por colores que varían en función de las condiciones atmosféricas y de la intensidad de la luz. Todo esto hace que elaboren una serie de un mismo objeto en diferentes circunstancias atmosféricas y temporales, no les importa el objeto, sino las variaciones cromáticas que sufre éste a lo largo del día.

Los impresionistas eliminaron los detalles minuciosos y tan sólo sugirieron las formas, empleando para ello los colores primarios (azul, rojo y amarillo) y los complementarios (naranja, verde y violeta). Consiguieron ofrecer una ilusión de la realidad aplicando directamente sobre el lienzo pinceladas de color cortas y yuxtapuestas.

Aunque los hallazgos del impresionismo francés resultaron decisivos para la pintura del S. XX, conceptos como los de luz y color se encontraban ya en la pintura veneciana de mediados del S. XVI. Efectos que también están presentes en obras realizadas por Hals, Velázquez y Goya. Los antecedentes inmediatos los encontramos en los pintores como John Constable, Turner, Corot y en la escuela de Barbizón, con su aportación de la pintura al aire libre.

El término impresionistas les fue impuesto de modo peyorativo por el crítico Louis Leroy al ver la obra de Monet **Impresión atardecer** o **Impresión sol naciente** en la exposición de 1874. Lo habitual era exponer en el Salón Oficial, pero los nuevos artistas, conocidos como "Los Rechazados", tenían que buscar lugares alternativos donde les permitieran exhibir sus obras.

Así, la **primera exposición impresionista** tuvo lugar el 15 de Abril de 1874 en el Salón del fotógrafo **Nadar**. Las figuras principales del movimiento fueron *Eduard Manet, Degas, Claude Monet, Berthe Morisot, Mary Cassat, Auguste Renoir, Morisot, Pissarro y Sisley*.

### • El Autor y su contexto histórico-social:

#### [Berthe Morisot \(Bourges, Francia, 1841- París, 1895\)](#)

Nace en el seno de una familia burguesa. La artista francesa Berthe Morisot fue animada por su propia familia a iniciarse en el arte. Logró, pese a las normas establecidas por la época, adoptar una postura muy radical que la vincularía al grupo de artistas impresionistas, la vanguardia del momento.



## Etapas:

### 1º. De 1858 a 1863: formación pictórica:

Su alta capacidad creativa la llevaron a interesarse por la pintura, **al igual que su hermana Edma, recibió sus primeras clases de los pintores Geoffroy-Alphonse Chocarne y Joseph-Benoît Guichard**, este último que exponía regularmente en el Salón de París, las animó a visitar el Museo del Louvre y copiar esculturas.

**En 1858 ambas hermanas entraron como copistas en el Louvre** donde conocieron a **Henri Fantin-Latour y a Félix Bracquemond**. Fue gracias estos contactos comenzaron a recibir clases de Achille Oudinot, enseñanza que impartía saliendo a a pintar al aire libre.



*The old track to Auvers, 1863*



*View of Tivoli (después de Corot), 1863*

A su vez a Oudinot les presentó a **Camille Corot, que junto a los pintores de la Escuela de Barbizon influyeron en ellas de forma determinante el resto de su carrera.**

Berthe pintaba tomando apuntes al aire libre de obras que finalizaba en su estudio

### 2º. De 1864-1880: Exposiciones ininterrumpidas en el Salón de París y en Exposiciones Impresionistas



**Su primera exhibición en el Salón de París fue en 1864, lo siguió haciendo hasta 1874 de forma ininterrumpida, hasta que se celebró la primera exhibición de impresionistas en la que expuso «La Cuna», una de sus obras más famosas.**

En 1869 Edma abandonó su carrera tras su matrimonio, por lo que Berthe continuó en solitario su actividad en la pintura.

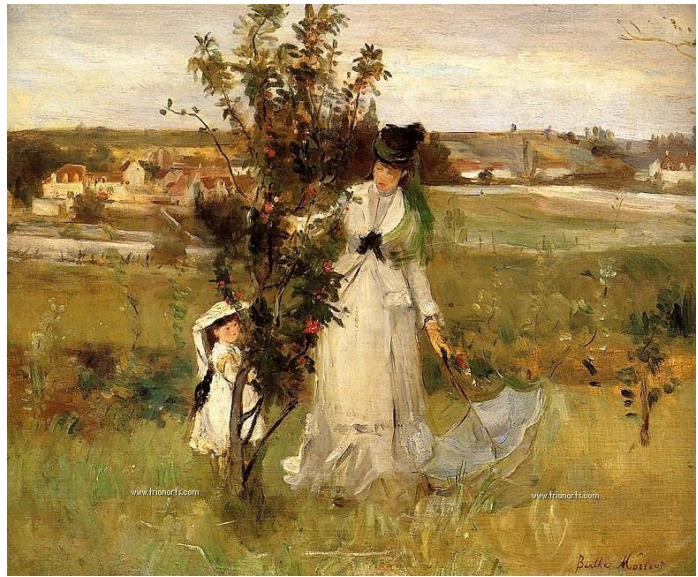
*La hermana de la artista en la ventana, 1869*

En su **temática, predominaron siempre escenas desarrolladas en ambientes domésticos, centrándose más en escenas con sus hermanas e hijos como protagonistas, si bien posee gran cantidad de escenas paisajísticas.**





*La Cuna, 1872*



*Hide and Seek, 1873*



*Barcas en construcción, 1874*



*Tendiendo la ropa para secar, 1875*

**En 1868 hizo amistad con Edouard Manet y a través de él, conoció a su hermano Eugène, con el que se casó en 1874.**



*Manet en la Isla de Wight, 1875*



*El Balcón, 1868-69*



**Fue ella la que atrajo a Manet al mundo de los impresionistas**, aunque este, nunca se consideró como tal, de hecho nunca expuso en el grupo de éstos.

**Posó para Manet en «El balcón»**, cuadro albergado actualmente en el Museo d'Orsay de París, obra que fue presentada en el Salón de París del año siguiente.

Desde entonces Manet y Morisot mantuvieron una estrecha relación artística durante el resto de sus vidas, que aumentó tras el matrimonio de Berthe con Eugène.



*En el Baile, 1875*



*El Espejo (Psiqué), 1876*

**Berthe, junto a Camille Pissarro, fueron los dos pintores que expusieron en todas las exhibiciones impresionistas.** Sólo una dolencia de su única hija provocó su ausencia en la exposición de 1879.

Al igual que le pasó a otras muchas grandes del impresionismo, como Mary Cassatt o Marie Bracquemond, **por su condición de ser mujeres, se las relegó a la categoría de «mujeres artistas»**, debido a que en la temática de sus cuadros, primaban las escenas de la vida doméstica, deportes en el campo y niños.

El mundo masculino, les estaba vetado socialmente, sin embargo, sus pinturas tenían muchas cosas en común con los pintores masculinos, Degas, burgués como ella, pintaba bailarinas, carreras de caballos... , Monet, jardines y a sus hijos.

Por todo esto, aunque actualmente sus cuadros se cotizan de forma elevada, en el mundo del arte, cualquiera de sus cuadros en la actualidad están valorados en más de cuatro millones de dólares, **Morisot tuvo que sufrir la discriminación por ser mujer, que era una realidad en la sociedad machista que aún era muy fuerte a finales del siglo XIX y que infravaloraba su obra.**

### **3º. De 1880 a 1895: Periodo final.**

#### **Evolución hacia una pincelada más clara y muertes dolorosas**

A partir de 1880, cuando su pintura había evolucionado hacia un impresionismo más claro en cuanto a su pincelada, se sintió muy influenciada por **Pierre Auguste Renoir**, influencia que se refleja claramente en sus obras de esa época.

La frescura luminosa de su paleta, la factura libre y vigorosa, así como, la atmósfera poética de sus lienzos, son reconocidas y admiradas.



After Luncheon, 1881



Julie y Eugene Manet, 1883



Autorretrato, 1885

Su relación con los pintores impresionistas fue estrecha y frecuentes las reuniones que organizaba en su casa con artistas e intelectuales de la época.

Su vida fue muy dolorosa en su madurez, **en 1883 muere Edouard Manet, en 1892 su esposo Eugéne y su hermana.** Se encontró muy sola para criar a su hija Julie.

Tras la muerte de Édouard **en 1883, organizó una exposición en su honor con la ayuda de Claude Monet, Émile Zola y otros artistas**



Cabeza de Jeannie, 1888



Retrato de Julie, 1889



Julie tocando el violín, 1893



Jeannie Bobillar, 1894



Julie soñando despierta, 1894

Murió en París, con sólo cincuenta y cuatro años, el 2 de marzo de 1895, está enterrada en el cementerio de Passy de París.

En España podemos ver dos de sus obras en el Museo Thyssen Bornemisza de Madrid.



## Contexto histórico-social

### Socialmente:

El Impresionismo surge en la Francia del siglo XIX ya que esta reunía todos los aspectos necesarios para que pudiera darse este tipo de arte tan característico. En relación al ámbito económico, Francia era favorable al comercio y al consumo. Además, vivía una época de paz que se vio reforzada por una serie de avances en relación a la producción industrial y esto desembocó en una creciente burguesía. Surgieron a su vez una serie de servicios para satisfacer la demanda creciente de ciertos sectores: como las redes de ferrocarriles, los grandes almacenes, las casas de moda, la prensa ilustrada, el teatro, etc.

Otro aspecto significativo que favoreció a este creciente consumismo fue el mundo del arte; tanto el coleccionismo como aquellos trabajos que tenían una relación directa o indirecta con él. En estos momentos el arte se convirtió en la forma más segura de inversión y ello favoreció que los grupos sociales que más ligados estuviesen a él, fueran los que más riquezas poseían. Así mismo, las exposiciones de arte estaban en alza; sobre todo la exposición del Salon celebrado anualmente en los campos Elíseos donde los artistas podían darse a conocer.

### Históricamente:

Tras el Imperio de Napoleón Bonaparte, durante el Segundo Imperio (1851-1870), Napoleón III, a pesar de que quiso establecer algunas ideas y proyectos que tuvo su tío, nada pudo hacer debido al ansia de poder que tenía y a la corrupción de su corte.

Dadas las ambiciones de poder de Napoleón, este no vio la inminente derrota que se cernía sobre su ejército al intentar parar al ejército prusiano de Bismarck por el territorio de Alemania. Tras su derrota, no le quedo otra salida que abdicar e irse humillado al exilio. Finalmente, se instauró la III República que fue una de las bases para el surgimiento de los grupos impresionistas. No obstante, la III República no se consolidó en los mejores momentos de Francia ya que el ambiente reinante era el de la humillación nacional frente a una derrota militar y el de un derramamiento de sangre innecesario.

Un aspecto a destacar es que, a pesar de que los impresionistas daban a sus obras un cierto sentido de optimismo y positivismo, no debemos dejarnos engañar y pensar que ese era el retrato de la sociedad del momento, pues no lo era ni de cerca.

### 3º Análisis formal:

Las formas, se diluyen por la pincelada y son descritas gracias al color. La línea apenas existe como elemento gráfico en la obra.

Morisot utiliza en esta pintura un número reducido de colores, muy apastelados y luminosos y una pincelada fluida. El blanco adquiere gran protagonismo, inundando la obra en contraste con el negro (quizá influenciado por Manet) del vestido de la mujer. El azul matiza el blanco para crear sombra, respetando así la teoría impresionista. El cuadro refleja una atmósfera de gran intimidad, dulzura y amor protector.

La luz parece ser natural, penetra por una ventana e ilumina de manera diáfana la escena.

El espacio es definido por la imbricación o superposición de elementos.

La composición del cuadro, dinámica y cerrada, se basa en la diagonal formada por la mirada de la madre hacia su hija dormida y la tela de la cuna en que esta duerme. La diagonal queda reforzada por el brazo izquierdo, doblado, de la madre, al cual responde el pequeño brazo, también doblado, del bebé. Existe un sentido de lectura inducido por la mirada de la madre hacia su hijo, ambos colocados en puntos de fuerza del rectángulo de tercios compositivo.

#### 4º Análisis técnico y de materiales:

- **Materiales:** de carácter permanente y eterno.
- **Técnica:** óleo. . Es la pintora del blanco. Utiliza una pincelada suelta, libre, amplia.
- **Herramientas:** aplicación con pincel.

#### 5º Análisis iconográfico:

El tema es la Maternidad. Morisot representó en esta pintura a su hermana Edna Portillon velando el sueño de su hija Blanche. El cuadro fue expuesto por primera vez en la primera exposición impresionista, inaugurada el 15 de abril de 1874 en el antiguo taller del fotógrafo Nadar, en el parisino Boulevard des Capucines. Si bien algunos críticos elogiaron el cuadro, no despertó un gran interés y Morisot no consiguió, a pesar de sus esfuerzos, venderlo.

En 1930 fue adquirido por el Museo del Louvre. Entre 1947 y 1986 estuvo expuesto en la Galería del Jeu de Paume, situada en el Jardín de las Tullerías y propiedad del Louvre, donde se reunieron las principales obras del Impresionismo. Tras la creación del Museo de Orsay fue trasladado allí.

#### 6º Análisis iconológico:

*La cuna* constituye la primera aparición en la obra de Morisot del tema de la maternidad, que posteriormente sería cultivado asiduamente por la artista.<sup>[2]</sup> El lienzo revela la influencia de Édouard Manet, pintor al que Morisot había conocido en el Louvre en 1868 y con cuyo hermano Eugène se casaría en 1874.

Con respecto al título, *La cuna*, al compararlo con el de otros cuadros que representaban también a niños durmiendo que fueron presentados en el Salón oficial, afirma Dominique Lobstein que «antes de contribuir quizás a una revolución estética, este cuadro participa de una evolución retórica: Morisot abandona todo pintoresquismo anecdótico y los títulos cobran una simplicidad de buen gusto, destinada a informar inmediatamente al espectador del contenido de la obra y permitirle proyectarse como en su propia cotidianeidad»

#### 7º Conclusiones:

*La cuna* constituye la primera aparición en la obra de Morisot del tema de la maternidad, que posteriormente sería cultivado asiduamente por la artista.<sup>2</sup> El lienzo revela la influencia de Édouard Manet, pintor al que Morisot había conocido en el Louvre en 1868 y con cuyo hermano Eugène se casaría en 1874.

Sin embargo, y al mismo tiempo, **fue Morisot quien acercó a Edouard Manet al grupo de los impresionistas**, la joven siempre tuvo una poderosa influencia en el que sería su cuñado y para quien actuó como musa en numerosas ocasiones.

**La obra de Berthe Morisot fue a menudo criticada por tratar temas intimistas, la mayoría de ellos relacionados con la maternidad** –éste será el primero de muchos lienzos que la artista dedique a este tema- sin embargo debemos recordar que los artistas impresionistas pintaban aquellas escenas que le resultaban cotidianas y en las que ellos participaban o presenciaban normalmente, en este sentido Degas plasmó un buen número de bailarinas de ballet en sus lienzos, Renoir era asiduo a las fiestas de la alta sociedad y Monet representaba en sus lienzos la atmósfera de una estación de tren o la tranquilidad de su propio jardín en los nenúfares.